

PTO / DTIo



La Prise Terminale Optique (PTO) représente le point d'arrivée de la fibre optique pour tous les types de logements, existants ou neufs.

Elle répond aux recommandations de l'ARCEP en permettant le câblage de 1, 2 ou 4FO selon la zone dans laquelle le raccordement a lieu.

Cette PTO a été conçue pour une intervention facile et rapide et elle peut être fixée soit en saillie directement sur le mur ou sur boîte d'encastrement, soit être intégrée dans un coffret de communication grâce aux clips de fixation sur rail DIN, on parle alors de Dispositif Terminal Intérieur Optique (DTIo).



Version 1FO

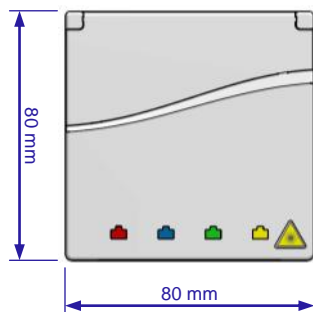


Version 2FO



Version 4FO

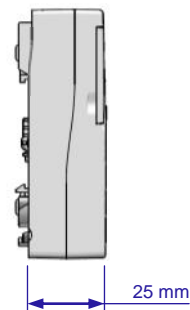
Dimensions



Sur mur :



Sur rail DIN :



Accessoires



1 platine de fixation



1 support d'ancrage



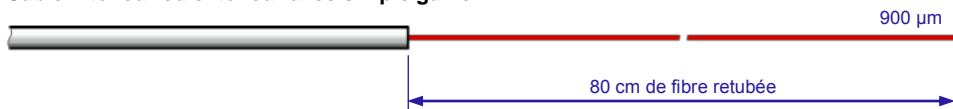
1 collier de serrage



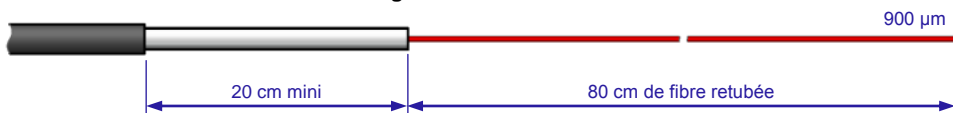
2 vis + 2 chevilles

Préparation du câble

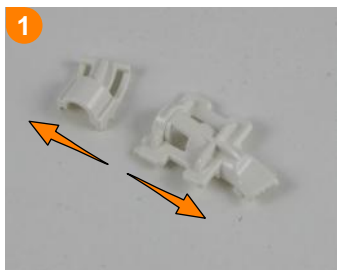
Câble intérieur ou extérieur avec simple gaine



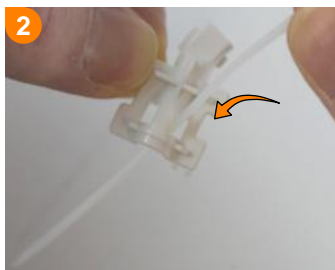
Câble intérieur/extérieur avec double gaine



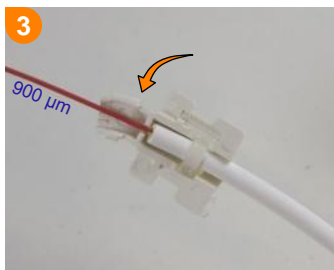
Pose de la pièce d'ancrage sur le câble



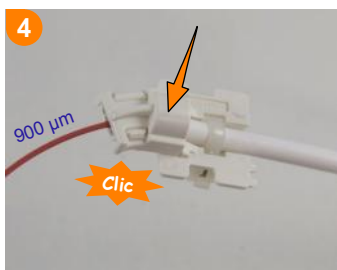
1 Séparer la base et le capuchon du support d'ancrage.



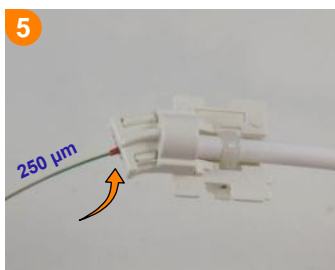
2 Passer le collier de serrage fourni par l'ouverture droite de la base.



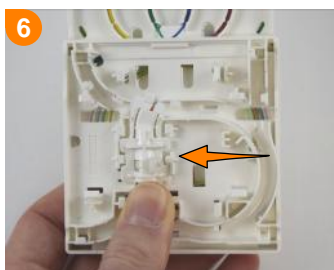
3 Placer la gaine du câble en butée au bout de la zone d'ancrage et serrer le collier en le passant par la seconde ouverture.



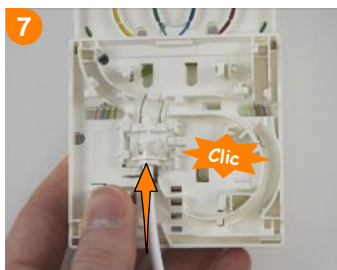
4 Clipper le capuchon sur la base.



5 Couper le micro-tube du câble à ras du support d'ancrage.

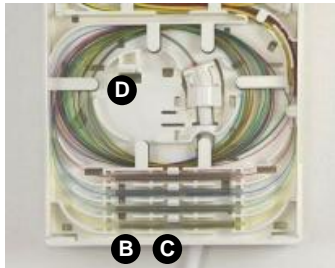
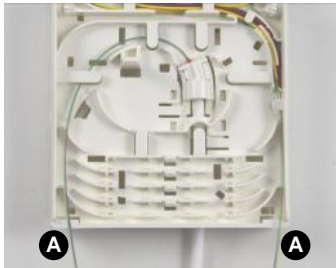


6 Enfiler les fibres par l'ouverture du socle et amener le support d'ancrage devant son logement.



7 Appuyer sur le support et le faire glisser jusqu'en butée vers le haut.

Soudure des fibres



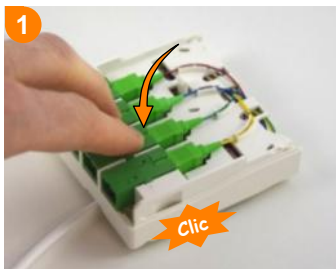
A - Récupérer les fibres du câble et des pigtails.

B - Avec des épissures de 30 ou 40 mm, réaliser les soudures entre les fibres en respectant les couleurs et les règles de l'art.

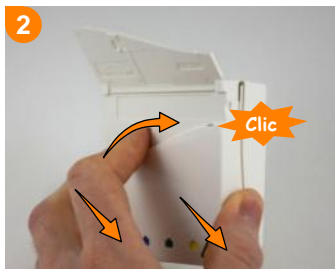
C - Ranger les épissures dans les logements du socle.

D - Ranger les fibres dans la zone de lavage du socle.

Fermeture du boîtier



Refermer la cassette.



Remonter le capot en engageant les clips du bas puis en basculant le capot vers l'arrière.



Fermer la trappe.

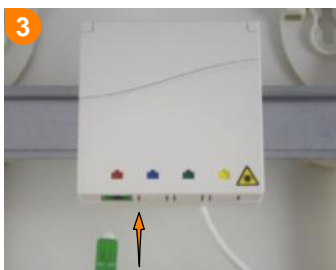
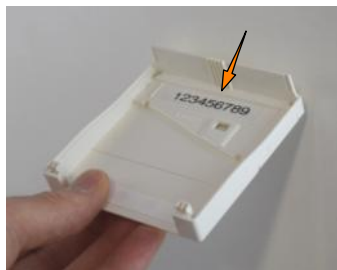
Utilisation en DT10 pour l'installation dans un coffret



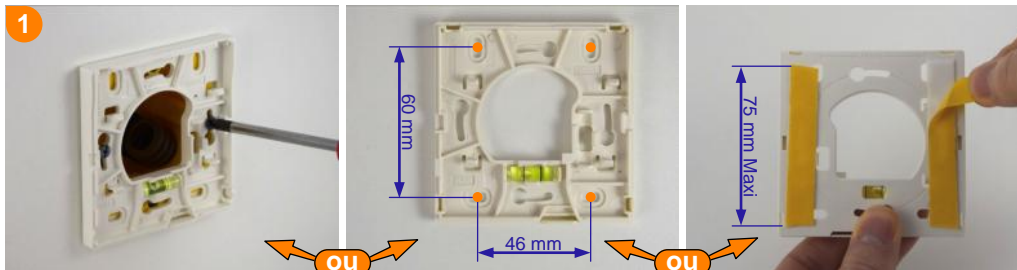
Clipper le DT10 sur le rail DIN dans le coffret.



Poser les étiquettes d'identification sur le capot (une étiquette collée sous la trappe et l'autre collée à l'intérieur du capot).



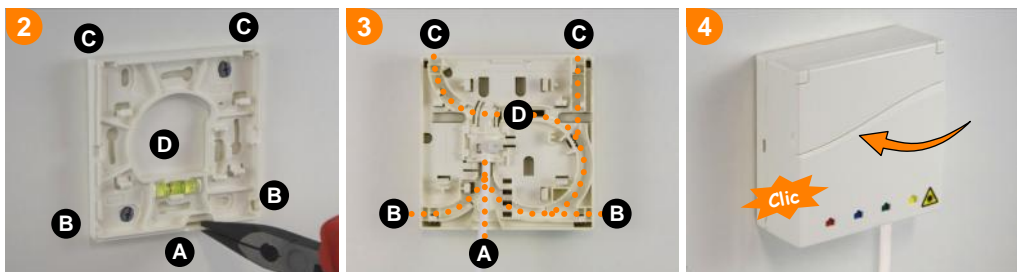
Pour faire les mesures de contrôle ou pour raccorder un appareil au réseau optique, brancher un cordon optique sur une sortie du DT10.



1
Visser la platine (serrer modérément) sur une boîte d'encastrement en respectant le sens haut/bas.

OU
Visser la platine sur un mur avec les 2 vis et chevilles fournies.

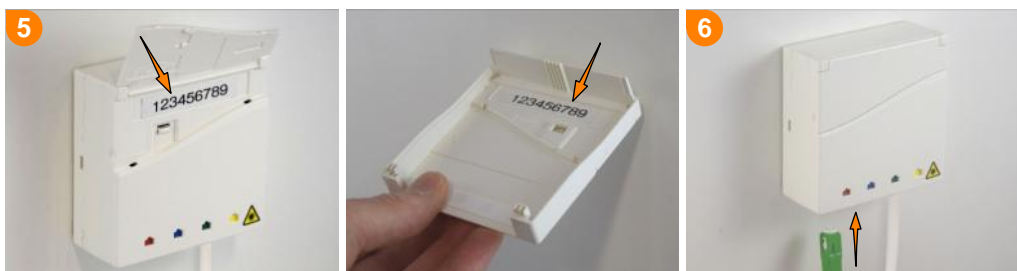
OU
Poser la platine sur un mur avec 2 bandes d'adhésif double face (non fourni).



2
Ouvrir la sortie de câble sur la platine :
A - Sortie par le Bas.
B - Sorties le long d'une plinthe.
C - Sorties dans un coin de mur.
D - Sortie pour boîte d'encastrement (sans prédécoupe)

3
Faire circuler le câble sous le socle pour amener le câble vers la sortie correspondante à celle ouverte sur la platine (voir étape 2).

4
Clipper la PTO sur la platine.



5
Poser les étiquettes d'identification sur le capot (une étiquette collée sous la trappe et l'autre collée à l'intérieur du capot).

6
Pour faire les mesures de contrôle ou pour raccorder un appareil au réseau optique, brancher un cordon optique sur une sortie de la PTO.

Avertissements

- Pour le recyclage du produit, se renseigner auprès des services compétents pour la conduite à tenir.
- Les informations contenues dans ce document sont non contractuelles et sont sujettes à modifications sans avis préalable du fabricant.