



- Lire soigneusement et entièrement la notice avant de procéder à l'installation du matériel.
- Charger les accumulateurs avant la première utilisation.

## I) PRESENTATION

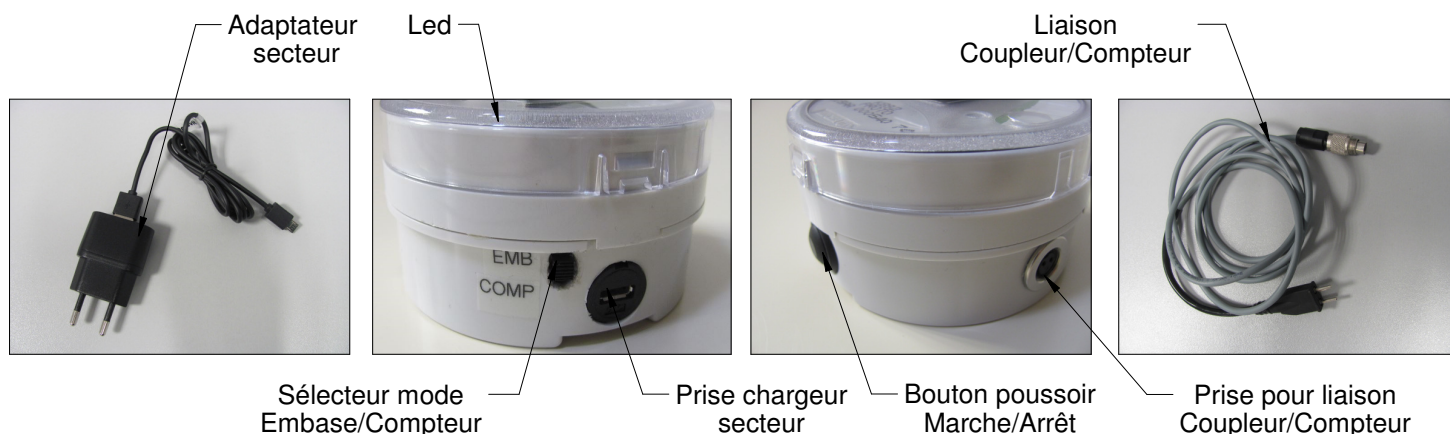
Il s'agit d'un coupleur Bluetooth destiné à assurer, selon les protocoles EURIDIS et EURIDIS 2, les opérations de téléreport et de téléprogrammation locales ou sur BTR à partir d'un terminal.

Pour pouvoir utiliser ce coupleur, il faut disposer d'un logiciel capable de le piloter.

La particularité de ce produit est de gérer des communications sur le bus Euridis, à travers un couplage inductif ou par liaison directe sur le compteur, et de communiquer avec le terminal en radio Bluetooth.

## II) UTILISATION

### 1) Descriptif de l'appareil



Le coupleur Bluetooth peut être utilisé selon 2 configurations :

- Communication avec un compteur par l'intermédiaire d'une embase ou d'un boîtier de téléreport. Dans ce cas le sélecteur doit être sur "EMB" (position haute).
- Communication avec un compteur en liaison directe sur sa sortie téléreport. Dans ce cas, le sélecteur doit être sur "COMP" (position basse) ; de plus, la liaison coupleur/compteur doit être raccordée au coupleur, en vissant le connecteur métallique sur la prise du coupleur prévue à cet effet.

Ne pas tirer sur la partie plastique de la liaison côté coupleur pour la retirer, mais dévisser et tirer la partie métallique.

### 2) Marche / Arrêt

- La mise en service du coupleur s'effectue par un appui d'environ 2 secondes sur le bouton poussoir. Elle est signalée par l'éclairement de la led en vert pendant 3 secondes.
- A la première mise en service du coupleur ou après l'échange des accumulateurs, le coupleur lance systématiquement un cycle de charge. Il est signalé par l'éclairement de la led en rouge toutes les 2 secondes. Il faut alors connecter le coupleur au secteur par l'intermédiaire de l'adaptateur.
- L'arrêt du coupleur s'effectue par un appui d'environ 2 secondes sur le bouton poussoir. Il est signalé par l'éclairement de la led en orange.
- L'appareil s'arrête automatiquement, s'il n'est pas utilisé durant 5 minutes.

### 3) Signalisations visuelles de la led

Led clignotant en vert toutes les 2 à 3 secondes	Coupleur en marche
Led clignotant en bleu toutes les 2 à 3 secondes	Coupleur connecté en Bluetooth avec un terminal
Led clignotant en bleu rapidement	Présence d'une communication Euridis sur le bus
Led clignotant en rouge toutes les 2 à 3 secondes	Batteries faibles (< à 10% de la capacité maximale) Le coupleur doit être connecté au secteur par l'intermédiaire de l'adaptateur secteur
Led allumée en rouge en permanence	Coupleur en charge
Led allumée en vert en permanence	Charge terminée (le coupleur passe en charge de maintien jusqu'à ce qu'il soit débranché du secteur)

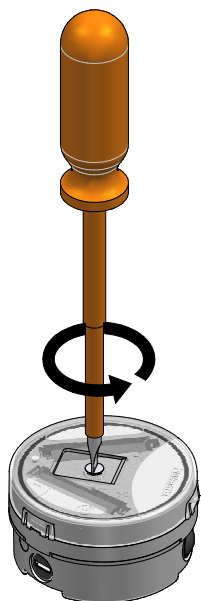
### 4) Charges accumulateurs

- Ne jamais utiliser, ni charger des piles standards non rechargeables.
- Pour effectuer la charge des accumulateurs, connecter le coupleur au secteur par l'intermédiaire de l'adaptateur.
- L'adaptateur secteur 230V / 5V est livré avec le coupleur. Ne pas utiliser un autre adaptateur.
- Le coupleur ne peut être chargé si la capacité des batteries est supérieure à 80%.

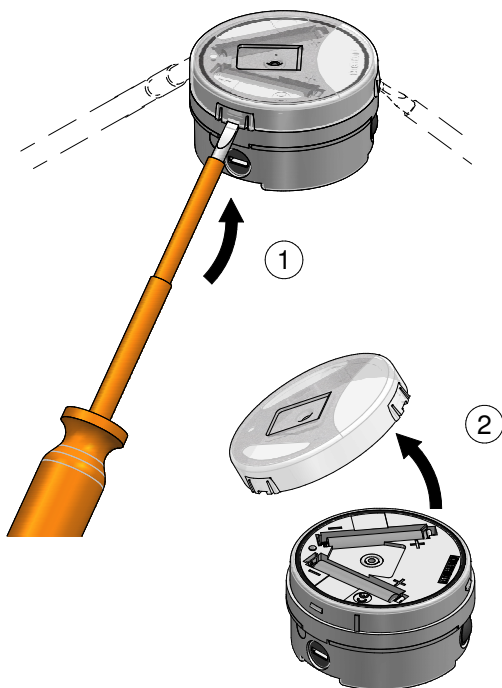
## 5) Echange accumulateurs

Lorsque l'autonomie devient insuffisante après une charge complète, changer les accumulateurs.

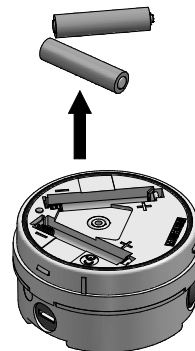
1 - Retirer la vis à l'aide d'un tournevis.



2 - Déclipser les 3 clips les uns après les autres (1) et retirer la trappe (2).



3 - Retirer les accumulateurs.



4 - Mettre les nouveaux accumulateurs dans leur logement **en respectant le type et les polarités.**

remarque : ne jamais utiliser, ni charger des piles standards non rechargeables.

5 - Replacer la trappe en l'orientant correctement.

6 - Visser à 1,5 Nm.

**Attention** : Après chaque changement d'accumulateur, le coupleur doit être connecté au secteur pour être réinitialisé.

## III) CARACTERISTIQUES

- Dimensions : Diamètre = 85 mm / Hauteur = 46 mm
- Poids = 300 g
- Alimentation : 2 accumulateurs rechargeables NIMH / type AAA / HR03 / 800 mA/h mini
- Temps de charge : environ 2 h
- Support de communication : radio Bluetooth homologuée ; fréquence de 2,402 à 2,480 GHz
- Portée radio : de 0 à 10 m environ
- Code PIN à la livraison : 0000
- Température d'utilisation : de -10°C à + 40°C
- Température de stockage maxi : de -20°C à +70°C

## IV) CONSIGNES PARTICULIERES

- A stocker dans un endroit propre et sec à l'abri de la lumière.
- Ne pas ouvrir le produit hormis la trappe d'accès aux accumulateurs.
- Cet appareil contient une électronique de pointe. Le manipuler avec précaution. Le ranger dans sa housse de protection après chaque utilisation.
- Protéger le matériel de l'humidité.
- Mise à jour du logiciel : seules les personnes autorisées peuvent effectuer cette opération. Suivre la procédure spécifique.
- Ne pas utiliser dans une zone ATEX.

## V) RECYCLAGE

- Batteries : respecter les consignes inscrites sur les batteries.



- Produits : le matériel sera démonté pour trier les métaux et les matériaux synthétiques. Pour le recyclage du produit, se renseigner auprès du distributeur d'énergie.